

SE  
NO  
TIO  
S  
O  
P  
E

## BEMIS × CENTER

Cerca de las nubes:  
Encuentros con  
diásporas digitales

+

Ezra Masch:  
VOLÚMENES

EXPOSICIONES DE  
INVIERNO + PRIMAVERA  
16 de enero–3 de mayo de 2026

# Sobre Nosotros

**El Bemis Center for Contemporary Arts facilita la creación, presentación y comprensión del arte contemporáneo a través de un programa internacional de residencias, exposiciones y programas educativos.**

---

## Programa de Residencia

Por más de tres décadas, el Bemis le ha provisto a artistas de todo el mundo, tiempo, espacio y fuentes para dirigir investigaciones y para crear obras nuevas. El Bemis ofrece a los artistas estudios privados para vivir/trabajar, apoyo económico, asistencia técnica/administrativa, y oportunidades para impartir discursos intelectuales acerca del arte contemporáneo. Alrededor de 1,000 artistas han participado en el programa de residencia.

El programa Curador en Residencia del Bemis le da al curador la oportunidad de participar en el Programa de Residencias del Bemis, servir como un recurso profesional para los artistas en residencia del Bemis y la comunidad artística mayor de Omaha, así como organizar exposiciones y programas públicos en el Bemis Center.

El Arte Sonoro y Música Experimental Programa, lanzado en 2019, es una pista especial dentro del Programa de Residencia para artistas que trabajan en sonido, composición, voz y música de todos los géneros. Los artistas participantes reciben apoyo económico, técnico y administrativo, junto con facilidades dedicadas para ensayar, grabar, y actuar. El programa incluye un lugar de presentación que ofrece espectáculos en vivo gratuitos para

que el público experimente las últimas innovaciones de artistas sonoros y músicos experimentales locales, nacionales e internacionales.

## Programa de Exposiciones

El programa de exposiciones de Bemis Center cuenta con exposiciones individuales y grupales de obras de arte en todos los medios de artistas locales, nacionales e internacionales. Las exposiciones siempre son gratuitas, abiertas al público y presentan frecuentemente las formas de arte más experimentales y provocativas de la actualidad a la comunidad de Omaha.

## Programas Públicos

Mediante la historia de la organización, el Bemis Center ha ofrecido programas dirigidos por artistas, inclusivos con la comunidad que refuerzan el compromiso cívico en la creación y comprensión del arte. Los programas públicos brindan oportunidades con regularidad para que el público aprenda de y sea inspirado por las artes visuales. Por medio de clases guiadas por artistas y talleres. ARTtalks, eventos a estudio abierto, mesas redondas, proyecciones de películas y actuaciones, la comunidad tiene acceso directo a los artistas y sus diversos enfoques hacia la creación del arte e interpretación del mundo que nos rodea.

# Mapa

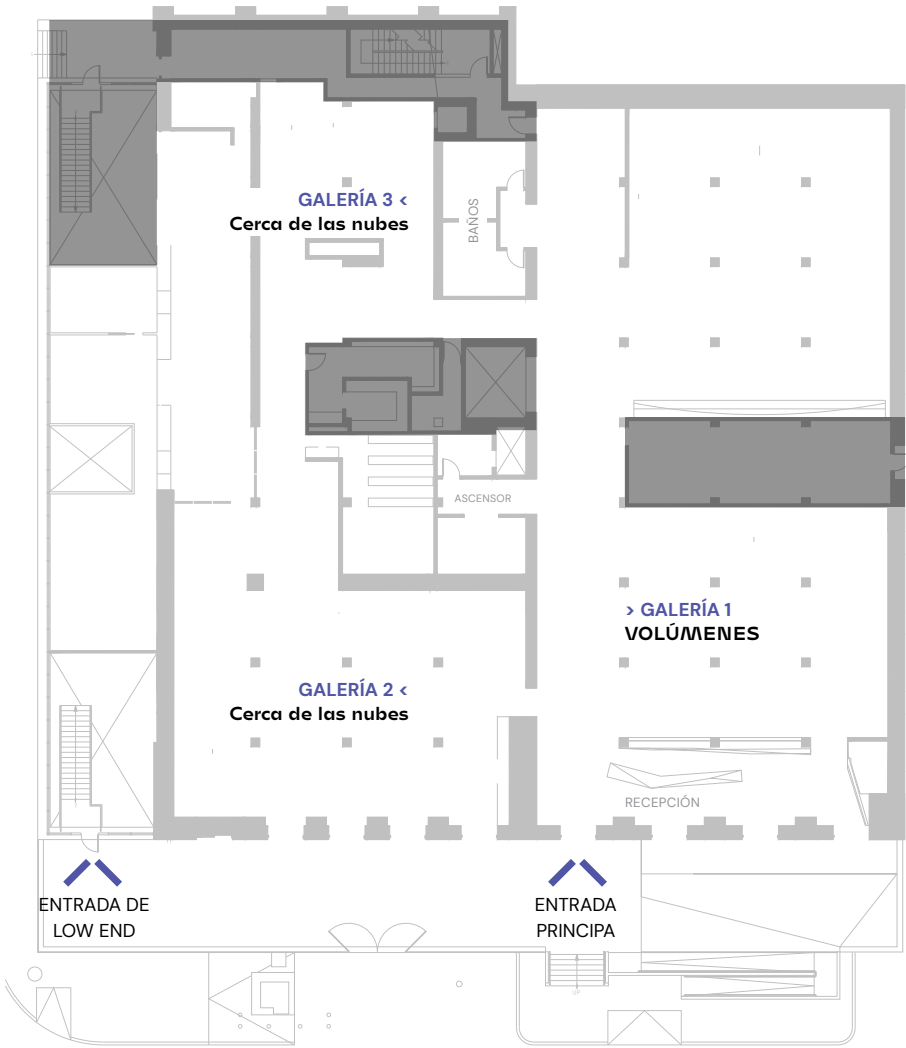
## GALERÍA 1

## Ezra Masch: VOLÚMENES

## GALERÍA 2 + 3

## Cerca de las nubes: Encuentros con diásporas digitales

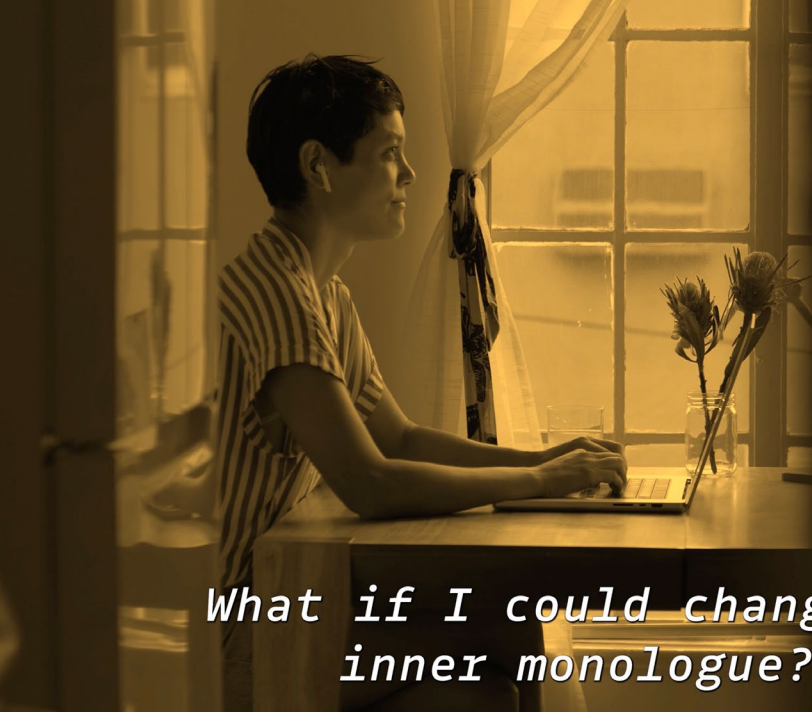
LEAVENWORTH CALLE



< SUR

S 12TH CALLE

NORTE >



*What if I could change my  
inner monologue?*



# Cerca de las nubes: Encuentros con diásporas digitales

CURADO POR KATHY CHO, 2024–2025 CURADORA EN RESIDENCIA

Basel Abbas y Ruanne Abou-Rahme

Zainab Aliyu

Rindon Johnson

Lauren Lee McCarthy y Kyle McDonald

Rebeca Romero

Tianyi Sun y Fiel Guhit

En 2023, cuando presenté mi candidatura para ser Curadora en Residencia del Bemis Center, llevaba ya algunos años reflexionando sobre cómo el formato de exposición colectiva y una pluralidad de voces podían contribuir al significado de una terminología existente: “diáspora digital”. Antes de esta era actual de resultados de búsqueda resumidos por inteligencia artificial, busqué usos de “diáspora digital” en internet de manera general, explorando catálogos de bibliotecas y también sitios web de investigación académica, como JSTOR —acceso que obtuve gracias a

un favor de Jacinda Tran, quien desde entonces ha contribuido aún más a esta exposición—. En ese momento, los resultados incluían apenas un puñado de ensayos y extractos de capítulos de libros bajo el paraguas de la teoría de los medios; la mayoría no estaba directamente relacionada con el arte. Fue casi kismet cuando encontré el término impreso, mencionado brevemente en el párrafo final del epílogo escrito por Legacy Russell para *Cyberfeminist Index* de Mindy Seu. La amalgama de estas dos palabras estaba siendo considerada por otras personas a quienes admiro

Página anterior: Lauren Lee McCarthy y Kyle McDonald. Traducción: ¿Y si pudiera cambiar mi monólogo interior?  
Cortesía de los artistas. Foto de David Leonard.

Vista de la instalación de *Y aun así mi máscara es poderosa, Parte 1*, 2016–18, Basel Abbas and Ruanne Abou-Rahme.  
*La canción es la llamada y la tierra está llamando*. © Ny Carlsberg Glyptotek, 2024. Foto de David Stjernholm.  
Cortesía de los artistas.



profundamente en el campo artístico, y al mismo tiempo dejaba suficiente espacio para aportar a la conversación. Sin embargo, durante gran parte de la residencia intenté evitar el uso de "digital" y "diáspora". Estos términos se utilizan con frecuencia en las conversaciones del mundo del arte en torno a la política identitaria y a "la intersección entre el arte y la tecnología". Pero, finalmente, volví a ellos, ya que eran la forma más directa de nombrar y honrar la multiplicidad de temas e ideas que los artistas exploran dentro de la exposición.

En el núcleo de *Cerca de las nubes: Encuentros con diásporas digitales*, me interesan los sentimientos y las experiencias inmateriales que acompañan la ubicuidad y el uso cotidiano de la tecnología digital para forjar conexiones interpersonales e identidades relacionales. Pienso en los primeros años de la década de 2000, cuando, siendo adolescente, conocí amistades por correo electrónico que luego se convirtieron en amistades en la vida real a través de estancias en plataformas de blogs como LiveJournal, Xanga y más tarde

Tumblr. Y también en cómo, casi por casualidad, encontré grupos privados y solo por invitación en Facebook, como "Radical Black and Brown Hotties", "☆≡" (Starwave) y "Sad Asian Girls", que fueron más activos (según mi memoria) entre 2013 y 2016. Las discusiones acaloradas pero estimulantes en estos grupos corrían en paralelo al surgimiento de las conversaciones generales sobre la política identitaria tal como la conocemos hoy. A menudo veía desarrollarse debates matizados sobre el papel del arte y la política identitaria en tiempo real, en la sección de comentarios. Estos puntos de conversación con frecuencia se trasladaban fuera de línea y se discutían en críticas de arte en la escuela, reseñas de exposiciones y se exploraban dentro de las propias obras. Una negociación en constante evolución sobre dónde me situaba o encajaba terminó por convertirse en recuerdos fundamentales y echar raíces: el acto de presenciar un bucle de retroalimentación entre los espacios digitales y la vida fuera de línea.





Rebeca Romero. Cortesía de la artista y Copperfield Gallery.

Página anterior: Zainab Aliyu. Traducción: En mis recuerdos sí lo hago. Cortesía de la artista.

A medida que las tecnologías en línea cambian rápidamente, también lo hace nuestra comprensión de nosotros mismos y de los demás, así como de los límites. Por un lado, nos ayudan a conectarnos con personas afines; por otro, nos mantienen reforzados y, a menudo, atrapados dentro de cámaras de eco familiares, o incluso llevados al extremo —hacia la madriguera del conejo—. Mirar la página Explorar (Instagram) o el For You Page (TikTok) de otra persona, que combina contenido sugerido algorítmicamente junto con contenido de las cuentas que sigue, puede ofrecer una visión íntima del tipo de contenido con el que se encuentra e interactúa. Y nos recuerda que existen infinitos nichos escondidos en los rincones de internet. Puede que hagas referencia a un meme que ha inundado tu feed durante meses y que otra persona no tenga la menor idea de que existe.

Estas herramientas también nos ayudan a mantenernos en contacto y en conversación constante mientras lidiamos con la distancia física. Durante los últimos 18 meses como curadora en residencia en el Bemis Center, he equilibrado la lectura de materiales impresos y en línea con conversaciones junto a otros artistas en residencia y nuevas amistades en Omaha. Como complemento a estas formas principales de investigación, realicé viajes a Nueva York, Los Ángeles, Berlín y Londres para llevar a cabo visitas de estudio con la mayoría de los artistas de la exposición, conversar con colegas y viejas amistades del campo, y experimentar exposiciones relevantes; todo ello con el fin de tomarle el pulso al encuadre de una exposición a través de los lentes de lo digital y de las comunidades en diáspora.

Son fundamentales para ampliar las ideas en torno a *Cerca de las nubes* las contribuciones escritas de Eileen Isagon Skyers, Frederike Sperling y Jacinda Tran. El ensayo de Skyers aporta generosas perspectivas y profundidad a la obra de artistas seleccionados, a partir de su década de experiencia especializada en arte de medios. El texto de Sperling se centra en la “distancia” desde una perspectiva geográfica y social, aportando su conocimiento curatorial y reflexiones personales desde lejos. La investigación académica en curso de Tran y la acuñación del término “banalización de la diáspora” se expanden a través de la nube como metáfora, objeto físico y su relación con la seguridad. Con ello, les dejo enlaces para acceder a sus palabras lúcidas y premonitorias, de vuelta en el ámbito digital.

—Kathy Cho  
2024–2025 Curadora en Residencia

# Ensayos

---

## “The Network Is a Clearing” by Eileen Isagon Skyers

El ensayo está disponible (solo en inglés) aquí:

[bemiscenter.org/essay-eileen-isagon-skyers-the-network-is-a-clearing](https://bemiscenter.org/essay-eileen-isagon-skyers-the-network-is-a-clearing)



## “Notes on Distance and Depth” by Frederike Sperling

El ensayo está disponible (solo en inglés) aquí:

[bemiscenter.org/essay-frederike-sperling-notes-on-distance-and-depth](https://bemiscenter.org/essay-frederike-sperling-notes-on-distance-and-depth)



## “Securing the Cloud” by Jacinda Tran

El ensayo está disponible (solo en inglés) aquí:

[bemiscenter.org/essay-jacinda-tran-securing-the-cloud](https://bemiscenter.org/essay-jacinda-tran-securing-the-cloud)









# Ezra Masch: VOLÚMENES

CURADO POR RACHEL ADAMS, CURADORA EN JEFE DEL BEMIS CENTER +  
DIRECTORA DE PROGRAMAS

---

*VOLÚMENES*, de Ezra Masch, trasciende las *DISTINCIONES* tradicionales entre escultura, performance e instalación, y cada nueva iteración transforma la galería en un espacio de diálogo sonoro y visual. Masch colabora con músicos que activan el espacio a través de sus instrumentos, alterando nuestra percepción mediante una experiencia inmersiva de sonido y luz. A lo largo de los cuatro meses de exposición en el Bemis Center, las presentaciones de músicos locales y nacionales serán grabadas e integradas a la instalación, permitiendo que la obra evolucione y superponga momentos pasados y presentes en un ecosistema de experiencias en constante transformación. Esta duración extendida no solo resalta la singularidad de cada performance, sino que también subraya el profundo interés de Masch por la sinestesia: hacer visible el sonido, audible el espacio, e invitarnos a habitar nuevas relaciones entre percepción, entorno y presencia colectiva.

## Ezra Masch en conversación con Rachel Adams

**RA:** *VOLÚMENES* ha adoptado diversas formas a lo largo de los años, adaptándose a distintos espacios e intérpretes. Al mirar atrás, ¿cómo sientes que el proyecto ha evolucionado conceptual y técnicamente desde sus primeras iteraciones?

**EM:** Las primeras versiones de *VOLÚMENES* utilizaban luces fluorescentes, y el sistema que las activaba era completamente analógico. En 2018 comencé a diseñar y construir mis propias luminarias con LED y a experimentar con nuevos programas de software. Desde entonces ha habido cuatro o cinco iteraciones de diseño diferentes, cada una con su propio sistema de cableado y configuración de software. Así que, a nivel técnico, el proyecto ha sido reconstruido desde cero en numerosas ocasiones. Conceptualmente, siempre ha girado en torno a la conexión entre sonido, luz y espacio como un marco para la exploración y el descubrimiento musical. Pero a medida que la tecnología ha evolucionado, también lo ha hecho nuestra capacidad para desarrollar nuevas interacciones entre sonido y luz. Esto ha permitido que los músicos experimenten de maneras nuevas. Cada iteración ha sido una oportunidad para probar algo distinto (esta, en particular).

**RA:** Tu práctica se sitúa en la intersección entre escultura, sonido y performance. ¿Cómo piensas el equilibrio entre estructura e improvisación al crear una instalación

tan receptiva a los intérpretes en vivo?

**EM:** La estructura es fundamental tanto para los músicos como para los artistas visuales, aunque puede significar cosas ligeramente distintas en cada disciplina creativa. En la música, una escala, una progresión de acordes o una serie de movimientos pueden proporcionar un marco estructural para la improvisación o la variación temática. En las artes visuales (especialmente en la escultura), una estructura tridimensional se define por una serie de componentes físicos que se articulan para formar un todo unificado. En *VOLÚMENES*, el sonido se visualiza en tiempo real dentro de una cuadrícula tridimensional basada en las proporciones de la arquitectura circundante. Esto permite que intérpretes y público experimenten simultáneamente la intersección de estructuras físicas y temporales. La instalación en sí misma es un marco abierto en el que pueden darse la variación, la experimentación y la improvisación.

**RA:** Cada presentación de *VOLÚMENES* se vuelve inseparable de su arquitectura. Mientras te preparas para tu exposición en Bemis, ¿qué aspectos del edificio o de la galería han influido en la forma en que estás reimaginando la obra?

**EM:** Los elementos estructurales de gran escala —las columnas de madera y las vigas superiores— son los aspectos que más destacan. Existe una simetría perfecta en las cuatro columnas verticales que anclan el centro de la cuadrícula. Las vigas superiores también tienen un ritmo inherente que define el espaciado de las luminarias. Utilizaré





Ezra Masch, *VOLÚMENES*. Cortesía del artista.

los espacios abiertos entre las vigas para ubicar el centro de cada luz. Las superficies pintadas de blanco de las columnas reflejarán la luz y el color, por lo que me entusiasma crear interacciones que hagan un uso intencional de estos elementos arquitectónicos.

**RA:** La colaboración es central en *VOLÚMENES*, especialmente a medida que distintos músicos activan la obra de maneras únicas. ¿Qué has aprendido de estas colaboraciones y cómo han moldeado tu comprensión de la obra con el tiempo?

**EM:** La colaboración no siempre me resulta fácil. Soy muy particular y me gusta que las cosas se hagan de cierta manera. Pero cuando me abro a las ideas de otras personas, a veces los resultados son mejores de lo que habría logrado por mi cuenta. He aprendido a silenciar la voz en mi cabeza que siempre dice “no” a todo. Ahora digo: “probémoslo y veamos qué pasa”. Y no se trata solo de músicos. A través de este proyecto, me he encontrado colaborando con tecnólogos creativos, curadores,

ingenieros de audio y videógrafos. He aprendido a buscar un equilibrio entre mantenerme fiel a mi visión creativa y, al mismo tiempo, dejar espacio para que surjan nuevas posibilidades.

**RA:** Para los públicos que se encuentren con *VOLÚMENES* en Bemis —muchos por primera vez—, ¿qué nuevos elementos o cambios de enfoque pueden esperar en esta iteración del proyecto?

**EM:** En esta nueva iteración en el Bemis Center, las performances serán grabadas (tanto sonora como visualmente) y reproducidas en bucle durante el horario regular de la galería. Todas mis instalaciones anteriores de *VOLÚMENES* habían sido, hasta ahora, estrictamente basadas en eventos, por lo que esto representa un emocionante punto de inflexión. La serie de performances en Bemis también incluirá nueva instrumentación, con la incorporación de piano y teclados, un desarrollo en el que he estado trabajando desde hace tiempo, pero que aún no se había presentado públicamente.

# Programas públicos

**Viernes**  
**16**  
de enero  
7–9 PM

**CELEBRACIÓN**  
**Recepción de inauguración de exposiciones**  
Una noche festiva con bebidas de cortesía, bocadillos ligeros y actuaciones musicales activando *VOLÚMENES*, de los percussionistas Dana Murray, Directora Ejecutiva de Música y Artes del Norte de Omaha (7 PM), y Kendall Wooden, profesor y director del Conjunto de Música Comercial Hip-Hop en la Universidad de Nebraska Omaha (8 PM).

**Sábado**  
**17**  
de enero  
3 PM

**ACTUACIÓN**  
**Presentación en vivo adaptada al sitio con los artistas Tianyi Sun y Fiel Guhit**  
Una actuación que ofrece un entorno que utiliza ordenadores personalizados, ventiladores mecánicos y césped sintético.

**Jueves**  
**22**  
de enero  
7 PM

**RECORRIDO**  
**Liderada por la curadora**  
La curadora en jefe y directora de programas, Rachel Adams, dirige un análisis en profundidad de los temas, artistas e ideas que moldean las exposiciones.

**Sábado**  
**7**  
de febrero  
3 PM

**RECORRIDO**  
**Aspectos destacados de las exposiciones**  
Un recorrido centrado en treinta minutos a través de obras clave, que lo invita a explorar las intersecciones cambiantes de la identidad, la tecnología, el sonido y el espacio.

**Jueves**  
**12**  
de febrero  
6–8 PM

**RESIDENCIA**  
**Conocer y comer**  
¡Conozca a nuestros artistas residentes actuales, aprenda sobre sus prácticas y aspiraciones y disfrute de pizza y bebidas por nuestra cuenta!

**Viernes**  
**20**  
de febrero  
7 PM

**RENDIMIENTO DE LOS VOLÚMENES**  
**George Burton**  
El pianista George Burton activa la instalación *VOLÚMENES* a través de un enfoque audiovisual distintivo.

**Sábado**  
**7**  
de marzo  
3 PM

**CHARLA**  
**Charlas artísticas de OMA**  
Explore las exposiciones desde la perspectiva de los oradores invitados: Gretchen Larsen, PhD, instructora del Centro Johnny Carson para Medios Emergentes de la Universidad de Nebraska-Lincoln; Alex Myers, MFA, director del programa y profesor asociado de Diseño Gráfico y Cine en el Departamento de Ciencias de la Computación, Diseño y Periodismo de la Universidad de Creighton; y la Dra. Stacey Barelos, artista sonora, compositora y directora de Soundry.

**Jueves**  
**19**  
de marzo  
7 PM

**CONFERENCIA**  
**Dra. Jacinda Tran, Dartmouth College**  
Moderada por Kathy Cho, curadora de *Cerca de las nubes*, esta conferencia de la Dra. Jacinda Tran, profesora visitante del Programa de Estudios de la Mujer, el Género y la Sexualidad del Dartmouth College, examina el efecto de diversas psicogeografías de la colonización y la dispersión global, y cómo algunos de los artistas de la exposición asumen las tareas y tecnologías de la representabilidad en un mundo cada vez más fragmentado. *Financiación de la conferencia proporcionada por:*



**Sábado**  
**21**  
de marzo  
3 PM

**RECORRIDO**  
**Aspectos destacados de las exposiciones**  
Un recorrido centrado en treinta minutos a través de obras clave, que lo invita a explorar las intersecciones cambiantes de la identidad, la tecnología, el sonido y el espacio.



Sábado  
**28**  
de marzo  
1–5 PM

**RESIDENCIA + MÁS**  
**Casa abierta / Estudios abiertos**  
¡La mejor experiencia Bemis detrás de escena! Explora tu propia creatividad a través de una actividad práctica dirigida por artistas y ve más allá de las galerías para descubrir las plantas superiores de Bemis, donde podrás visitar a los artistas residentes para ver sus estudios y admirar sus obras en proceso.

Sábado  
**28**  
de marzo  
3 PM

**RENDIMIENTO DE LOS VOLÚMENES**  
**Phill Smith**  
Phill Smith, multiinstrumentista de Omaha, activa la instalación *VOLÚMENES* a través de un enfoque audiovisual distintivo en la batería.

Jueves  
**16**  
de abril  
7 PM

**RECORRIDO**  
**Liderada por la curadora**  
La curadora en jefe y directora de programas, Rachel Adams, dirige un análisis en profundidad de los temas, artistas e ideas que moldean las exposiciones.

Sábado  
**25**  
de abril  
3 PM

**RECORRIDO**  
**Aspectos destacados de las exposiciones**  
Un recorrido centrado en treinta minutos a través de obras clave, que lo invita a explorar las intersecciones cambiantes de la identidad, la tecnología, el sonido y el espacio.

Sábado  
**2**  
de mayo  
4 PM

**RENDIMIENTO DE LOS VOLÚMENES**  
**Mark Guiliana**  
El baterista y compositor nominado al Grammy Mark Guiliana activa la instalación *VOLÚMENES* a través de un enfoque audiovisual distintivo.

## Patrocinadores + Agradecimientos

### Cerca de las nubes: Encuentros con diásporas digitales

#### CURADORA

Kathy Cho, 2024–2025  
Curadora en Residencia

#### ARTISTAS

Basel Abbas y  
Ruanne Abou-Rahme  
Zainab Aliyu  
Rindon Johnson  
Lauren Lee McCarthy y  
Kyle McDonald  
Rebeca Romero  
Tianyi Sun y Fiel Guhit

### Ezra Masch: VOLÚMENES

#### CURADORA

Rachel Adams, Curadora en Jefe del Bemis Center + Directora de Programas

### Reconocimientos de la Exposición

#### MANAGER DE EXPOSICIÓN

Jillian Schley

#### TÉCNICOS DE INSTALACIÓN

Matt Bauer y Brad Marr

#### INGENIERO DE SOFTWARE DE VOLÚMENES

Davis Polito

#### ASOCIADOS DE EXPERIENCIA

Hana Brock y Parker Herout

#### TRADUCCIÓN

Roxana Corral

#### EXPOSICIÓN GENEROSAMENTE APOYADA POR:

**AOI** CONSTRUCT | FURNISH

  
**DOUGLAS COUNTY**  
NEBRASKA  
DEDICATED  
SERVICE  
COMMUNITY  
INVOLVEMENT

  
HUMANITIES NEBRASKA

  
NEBRASKA  
CULTURAL  
ENDOWMENT

  
NEBRASKA ARTS COUNCIL

# Bemis Center for Contemporary Arts

724 S. 12th Street  
Omaha, NE 68102

402.341.7130  
[bemiscenter.org](http://bemiscenter.org)  
[info@bemiscenter.org](mailto:info@bemiscenter.org)

## Horarios

Miércoles	11 AM–5 PM
Jueves	11 AM–9 PM
Viernes	11 AM–5 PM
Sábado	11 AM–5 PM
Domingo	11 AM–5 PM

## Entrada

Gracias al generoso apoyo de donantes individuales fundaciones locales y nacionales, y socios corporativos, Bemis Center ofrece entrada gratuita a todas sus exhibiciones y programas públicos.

## Política de Fotografía

Los visitantes pueden tomar fotografías sin flash. Por favor absténgase de fotografiar a otros visitantes sin su permiso. Etiquétenos en Instagram [@bemiscenter](#) o [#bemiscenter](#) o en Facebook [@Bemis Center for Contemporary Arts](#).

## Síguenos

[@bemiscenter](#) [#bemiscenter](#)



## Accesibilidad

Los detalles de acceso están disponibles en [bemiscenter.org/accessibility](http://bemiscenter.org/accessibility) y en recepción.

Por favor pida ayuda al personal.

## Ayuda a mantener el Bemis Gratuito y Accesible!

Conoce las opciones de Miembro, Donante y Patrocinador en [bemiscenter.org/support](http://bemiscenter.org/support).



APOYO